



# Fietsroute Duurzaam Renkum



Gemeente Renkum



*is er voor iedereen*



# Voorwoord

## Op de Fiets... duurzaam door de gemeente Renkum!

Met veel plezier voldoe ik aan het verzoek om een kort voorwoord te schrijven voor deze bijzondere fietsroute. Milieugroep BLOM heeft het initiatief voor deze route genomen. Een initiatief waaraan de gemeente waar mogelijk graag haar medewerking heeft verleend. Zelf heb ik de route het afgelopen voorjaar mogen fietsen. Samen met bedenker Gerard Calis ben ik langs al die plekken gereden waar te zien is dat in onze gemeente duurzaamheid geen inhoudsloos begrip is. Op tal van plaatsen is te zien dat burgers, organisaties, bedrijven en gemeente werk maken van duurzaamheid. Natuurlijk kan het altijd beter. Ook daaraan wordt gewerkt. Bijvoorbeeld via het uitvoeren van onze Woonvisie en ons Landschapsontwikkelingsplan. Maar ook door het opstellen en vaststellen (in 2006) van een watervisie. Op die wijze wil de gemeente Renkum duurzaam door de toekomst 'fietsen'.

Ik wens BLOM veel succes bij haar activiteiten en iedereen die deze route gaat rijden veel duurzaam fietsgenoegen!

Dirk H. van Uitert

Wethouder natuur, milieu en sociale zaken

## Inleiding

De Stichting Milieugroep BLOM heeft als doel het stimuleren van milieubewust gedrag bij burgers, bedrijven en bestuur en geeft dit vooral gestalte door te streven naar "Duurzaam Renkum" \*. Daarbij gaat het altijd om zorgvuldige afwegingen van ecologische("milieu"), economische en sociale belangen van mensen, zowel hier en nu als daar en dan. Behoud en versterking van de Renkumse Leefkwaliteit ziet BLOM daarbij als hoofdzaak. Dit zou dus het uitgangspunt moeten zijn van het Renkums gemeentebeleid en de randvoorwaarde bij de activiteiten van bedrijfsleven en burgers. BLOM ziet Natuur, Cultuur en Zorg als de belangrijke duurzame Renkumse waarden van die leefkwaliteit, zowel voor de eigen burgers als voor de vele bezoekers die Renkum daarom weten te vinden. Daar moeten we dus heel zuinig op zijn. Van Duurzaam Renkum kan iedereen letterlijk eindeloos genieten, maar je krijgt het niet voor niets. We zullen elkaar moeten helpen om dit te bereiken. Deze fietsroute is bedoeld om aan te geven wat er in Renkum aan duurzaamheid te beleven valt, om duidelijk te maken wat er al gebeurt en om wakker te blijven en oog te houden op wat er nog moet gebeuren.

\* Zie Actualisering Startnotitie Duurzaam Renkum, juni 2004 ([www.milieugroep-blom.nl](http://www.milieugroep-blom.nl))

Deze fietstocht is een co-productie van BLOM en de gemeente Renkum. De totale lengte is 31 kilometer. Start en finish vinden plaats bij het gemeentehuis. Indien gewenst kunt u ook een gedeelte fietsen of op een andere plek starten en eindigen. Er zijn onderweg genoeg uitspanningen waar u even kunt bijkomen. Denkt u dan wel aan de openings-tijden. Dit laatste geldt uiteraard ook voor een bezoek aan diverse beschreven projecten, die wij van harte kunnen aanbevelen. Enkele stukken van de route gaan over zandwegen/paden. Afhankelijk van de weerssituatie kan dit een verzwaring van de route opleveren ook omdat het landbouwverkeer soms gebruik maakt van deze zandwegen.

Wij wensen u veel fietsplezier toe.

Contactadres Stichting Milieugroep BLOM  
Gerard Calis  
Wolfhezerweg 120-78, 6874 AW Wolfheze  
Tel. (026) 48 21 118

Secretariaat: Marjan van Dijk  
Bato'sweg 10  
6862 ET Oosterbeek Tel. (026) 33 40 080  
[www.milieugroep-blom.nl](http://www.milieugroep-blom.nl)

## Beschrijvingen fietsroute Duurzaam Renkum

### 1 Gemeentehuis en omgeving (start en finish)/wadi Nico Bovenweg

Het startpunt van uw duurzame fietstocht is het gemeentehuis. Het is een ontwerp van

Prof. Ir. M.J. Granpre Molière. Het gemeentehuis werd in mei 1966 officieel geopend. De toren met het carillon staat los van het gemeentehuis en is 34,5 meter hoog. Het carillon bestaat uit 37 klokken. Met het in gebruik nemen van het gemeentehuis sloot de gemeente Renkum de periode van herstel van oorlogsschade af.

Rond 1966 was minder aandacht voor goede arbeidsomstandigheden. Om deze alsnog te bereiken, werd in 2004 de bestaande verwarmingsinstallatie aangepast en koeling mogelijk gemaakt. Gekozen werd voor een moderne, duurzame oplossing: koude/warmte-onttrekking en opslag aan het diepe grondwater. Met een slim pompsysteem en minimaal energieverbruik wordt in het gemeentehuis nu zonder inzet van gas verwarmd en gekoeld. Op warme dagen wordt gekoeld door warmte af te voeren naar



het grondwater. Een koel en optimaal werkklimaat wordt bereikt. In de winter worden de ruimten met hetzelfde systeem verwarmd door onttrekking van opgeslagen warmte aan het grondwater. Dat gebeurt met behulp van een warmtepomp (koelkast principe). Daardoor kon t.o.v. 2003/2004 70% worden bespaard op het gasverbruik. Zo werd  $\pm$  88.000 kg minder CO<sub>2</sub> geloosd in de atmosfeer (broeikas). De inzet van op duurzame wijze opgewekte elektriciteit voor de voeding van deze installatie zorgt ervoor dat vrijwel alle benodigde warmte en de totale koude behoefte zonder productie van CO<sub>2</sub> wordt geleverd.

In het park naast het gemeentehuis is een voorbeeld te zien van het afkoppelen van hemelwater. Regenwater dat op

straten en trottoirs valt, verdwijnt niet langer in het riool maar krijgt de kans te infiltreren in de grond. De nationale doelstelling is om minimaal 20% van het verharde oppervlak af te koppelen. Renkum heeft de lat hoger gelegd en is hard op weg naar 33% afgekoppeld verhard oppervlak. Heeft u al eens gedacht aan het plaatsen van een regenton?

Net voorbij treinstation Oosterbeek aan de Nico Bovenweg ziet u aan uw rechterhand eveneens een toepassing van afkoppeling van hemelwater van een belangrijk deel van de woningen in Oosterbeek noord. Uiteraard is het van belang dat het geïnfiltreerde water zo schoon als mogelijk is.

*Start: Gemeentehuis bibliotheekzijde Gen. Urquhartlaan. Volg in westelijke richting Gen. Urquhartlaan. Aan het einde Rechts af Stationsweg tot spoorwegovergang Oosterbeek. Voor spoorwegovergang Links af Nico Bovenweg. Recht door Bilderberglaan.*

2

## Bilderbergbossen

Even verderop komt u langs (links) De Bilderbergbossen. Deze bossen zijn eigendom van de gemeente. De gemeente heeft de uitvoering van het bosbeleid vastgelegd in het Bosbeleidsplan 2003-2013. In dit plan is het nodige geregeld over de functies



van de bossen en landgoederen (natuur, toerisme, recreatie en houtproductie). Ook is hierin vastgelegd dat de gemeente het FSC-keurmerk duurzaam bosbeheer hanteert voor de houtproductie.

*Bilderberglaan Recht door. Na ca. 500 meter bij ANWB paddestoel 21487 fietspad inslaan richting Wolfheze. Recht door tot treinstation Wolfheze.*

3

## Fietspad langs spoorlijn naar Wolfheze/station Wolfheze

Het fietspad waar u op rijdt, loopt parallel aan de spoorlijn Arnhem-Ede. Dit fietspad loopt door tot Ede en vormt hier een rechte en korte verbinding tussen Oosterbeek en Wolfheze. Het wordt veel gebruikt voor woonwerkverkeer. Fietsen vormt voor korte afstanden een goed alternatief voor de auto. Vooral voor ouderen is in een



heuvelachtig gebied de fiets niet altijd een bruikbaar alternatief. Bij gebrek aan voldoende openbaar vervoer is in Wolfheze in 2005 op initiatief van de Vereniging Dorpsbelang Wolfheze e.o. een uniek project gestart: "Shop-Stop". Mensen uit Wolfheze kunnen kiezen uit twee haltes om daar te gaan staan en vervolgens een lift naar Oosterbeek te krijgen van een dorpsgenoot die daar toch met de auto heen gaat. Ook in Oosterbeek is er een halte, voor de terugweg. Deze staat nabij het Raadhuisplein.

In Wolfheze is in het station een winkel gevestigd, die ook zorgt voor trein kaartverkoop en het verstrekken van toeristische informatie. Maar het allerbelangrijkste is dat deze winkel de laatste winkel van het dorp is voor de dagelijkse inkopen. Het draagt daarmee bij aan de leefbaarheid van het dorp. In het kader van het

"Landschapsontwikkelingsplan" zijn er gedachten om bij het station de mogelijkheid te realiseren voor fietsverhuur. Met het aanleggen van een parkeerterrein zou de stationsomgeving een goede transferiumfunctie kunnen krijgen. Ook kunnen allerlei fiets- en wandelroutes van hieruit starten. Bij het station zijn goede overdekte stallingsmogelijkheden voor de fiets met rekken en kluizen aanwezig.

*Bij treinstation Wolfheze Rechts af, spoorwegovergang oversteken. Recht door Wolfhezerweg inslaan. Na ca. 100 meter Links af Duitsekampweg. Aan het einde gaat weg over in zandweg/fietspad.*

## 4

### Reijerskamp

Dit oorspronkelijk akkergebied wordt in het najaar van 2005 door de beheerder Natuurmonumenten ingericht als trekgebied voor het wild van de Veluwe



richting de Rijn. Daarbij moeten we denken aan het hier voorkomende grof wild zoals dassen, reeën en edelherten. Maar uiteraard ook aan kleinere dieren bijvoorbeeld de reptielen zoals de Zandhagedis.

Door het vele jaren verbouwen van de boerengewassen is de grond rijk bemest. M.i.v. het najaar 2005 blijft gedurende een tiental jaren bemesting achterwege, (versralen). Hierdoor ontstaat een natuurlijke vegetatie die tegemoet komt aan het rondtrekkende wild. Elders heeft Natuurmonumenten al ervaring kunnen opdoen hoe zo'n gebied er dan gaat uitzien. Bij het inrichtingsplan worden ook wandelpaden meegenomen.

Er moeten nog enkele grote obstakels in de nabijheid worden overwonnen, zoals de Rijkswegen A12, A50 en de spoorlijn Utrecht-Arnheim. Daarom wordt er over enkele jaren van rijksweg een tweetal ECO-ducten aangelegd over de A 12 bij de Buunderkamp (aan het einde van deze akkers) en worden plannen gesmeed voor oplossing van de andere genoemde knelpunten.

In september 1944 hebben hier grote luchtlandingen van de geallieerden plaatsgevonden, met name gliders (voortgetrokken zweefvliegtuigen met daarin groot materieel en manschappen) bij de Operatie Market Garden (Slag om Arnhem).

*Rechtdoor fietspad volgen richting de Buunderkamp. Bij ANWB paddestoel 21280/001 Links af de onverharde weg de Buunderkamp inslaan. Fietspad volgen. Recht door spoorwegovergang de Buunderkamp oversteken.*

## 5 **Hoek Telefoonweg/ Parallelweg/talud spoorlijn**

Op de hoek van de Telefoonweg/Parallelweg zijn twee lantaarnpalen voorzien van zonnepanelen. Behalve dat hiermee voor de verlichting duurzame energie wordt gewonnen, is het door deze toepassing niet nodig elektragrondkabels aan te leggen .

Langs de spoorlijn, net voorbij de woning op de hoek, is links aan de Parallelweg een aantal jaren geleden het talud naast het spoor ingericht als biotoop voor de zandhagedis. Dit betekende dat alle bomen en struiken zijn verwijderd. Het geschikt maken



van het landschap voor bedreigde of gewenste soorten (flora en fauna) past binnen het kader van bevorderen en duurzaam behoud van de landschappelijke kwaliteit. Dit is het belangrijkste uitgangspunt van het Renkumse Landschapsonwikkelingsplan.

*Na spoorwegovergang de Buunderkamp Links af fietspad Parallelweg. Na ca. 500 meter Rechts af onverharde weg naar Boshoeve inslaan. Deze onverharde weg blijven volgen. Bij de “Boschhoeve” rechts af.*



*Onverharde weg langs Boschhoeve blijven volgen. Aan het einde Links af Renkumseheide. Rechts af Klein Americaweg. Na 300 meter Links af fietspad inslaan met aan weerszijden golfbaan.*

6

### Akkerrand Boschhoeve

Net nadat u de “Boschhoeve” bent gepasseerd (met kwekerij, prachtig ingerichte tuinen en theeschenkerij. Beslist zeer de moeite waard; veelal rond het weekend geopend) ziet u aan de linkerkant een met planten/kruiden ingezaaide akkerrand van de Boschhoeve. Deze akkerrand is ingezaaid door de Stichting Biotooptverbetering Zuid-Veluwe. De gemeente subsidieert deze stichting, die zich o.a. bezig houdt met het inzaaien van akkerranden met allerlei planten/kruiden. Dit trekt velerlei insecten aan, die zijn weer voedsel voor muizen, die op hun beurt weer uilen aantrekken. Met name in de zomer zijn er in de gehele gemeente (ook langs deze route) prachtig bloeiende akkerranden te bewonderen.

7

### Ecologische golfbaan

De golfbaan die hier enkele jaren geleden is aangelegd was voorheen een agrarisch gebied. In 1944 vonden o.a.





ook hier luchtlandingen plaats in het kader van de geallieerde Operatie Market Garden (Slag om Arnhem). De golfbaan is volgens ecologische principes aangelegd. Dit betekent dat de golfbaan ook dienst doet als verbindingzone tussen natuurgebieden.

Dieren gebruiken de zone om zich vrijelijk te verplaatsen. Zo heeft de golfbaan meerdere functies, want ook de geomorfologie (aardkunde) is hier weer hersteld.

*Fietspad vervolgen (aan linkerhand sportvelden) tot clubhuis golfbaan. Hier gaat fietspad links af, na 100 meter overgaande in Ginkelseweg. Ginkelseweg uitrijden tot u aan het einde bij Veentjesbrug uitkomt. Aan de overkant is Veentjesbrug gesitueerd.*

## 8

### Veentjesbrug

U komt nu bij het afvalbrengrstation Veentjesbrug van de gemeente Renkum. Huishoudelijk afval wordt hier in veel verschillende stromen gescheiden voor hergebruik van grondstoffen. Bruikbare en goede gebruiksvorwerpen worden door het bedrijf "Switch" verkocht. Inwoners kunnen hier hun grof huishoudelijk afval brengen, maar er is ook de mogelijkheid dat het afval opgehaald wordt. Belangrijke ingezamelde afvalstromen zijn tuinafval, hout (spaanplaat en kurken apart!),

puin, kleding/textiel en klein chemisch afval. Het brengrstation wordt goed gebruikt met ±55.000 bezoeken per jaar. Op Veentjesbrug is ook de hoofdvestiging van de afdeling Wijkbeheer van de gemeente gevestigd, alsmede een filiaal van Afvalcombinatie de Vallei. Dit is het gezamenlijk inzamelbedrijf voor huishoudelijk afval van Ede, Wageningen en Renkum.



*Nu even Rechts af Doorwerthse Heide en meteen weer le weg Rechts af Bennekomseweg inslaan langs achterzijde Airbornemonument. Recht door Bennekomseweg vervolgen tot Ronde. Bij Ronde Recht door Bennekomseweg blijven volgen. Na 1 kilometer. Links af Nieuwe Keijenbergseweg inslaan. (NB. meteen rechts bord met verwijzing naar Everwijnsgeod).*



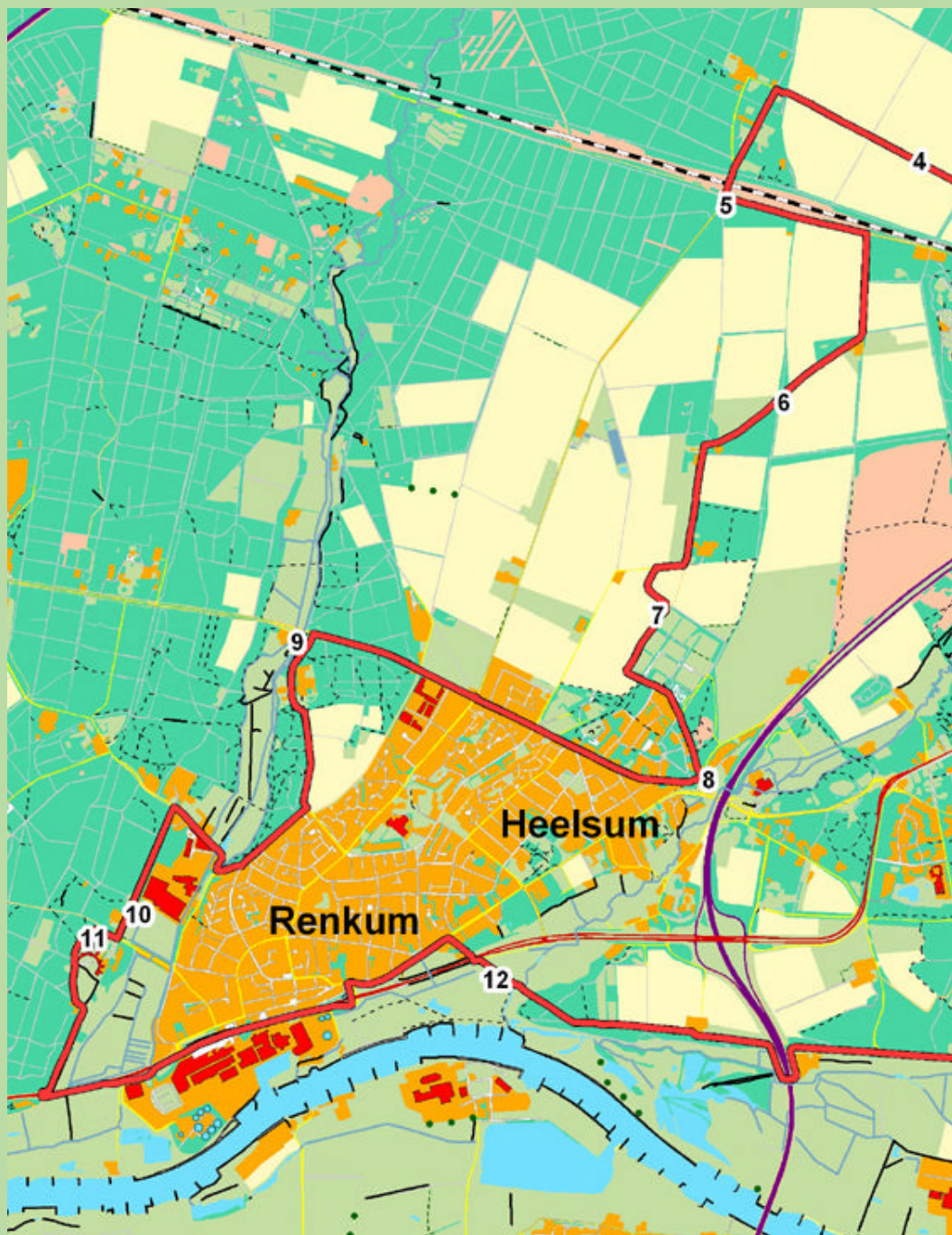
## 9 Everwijnsgoed/Beekdal Renkum

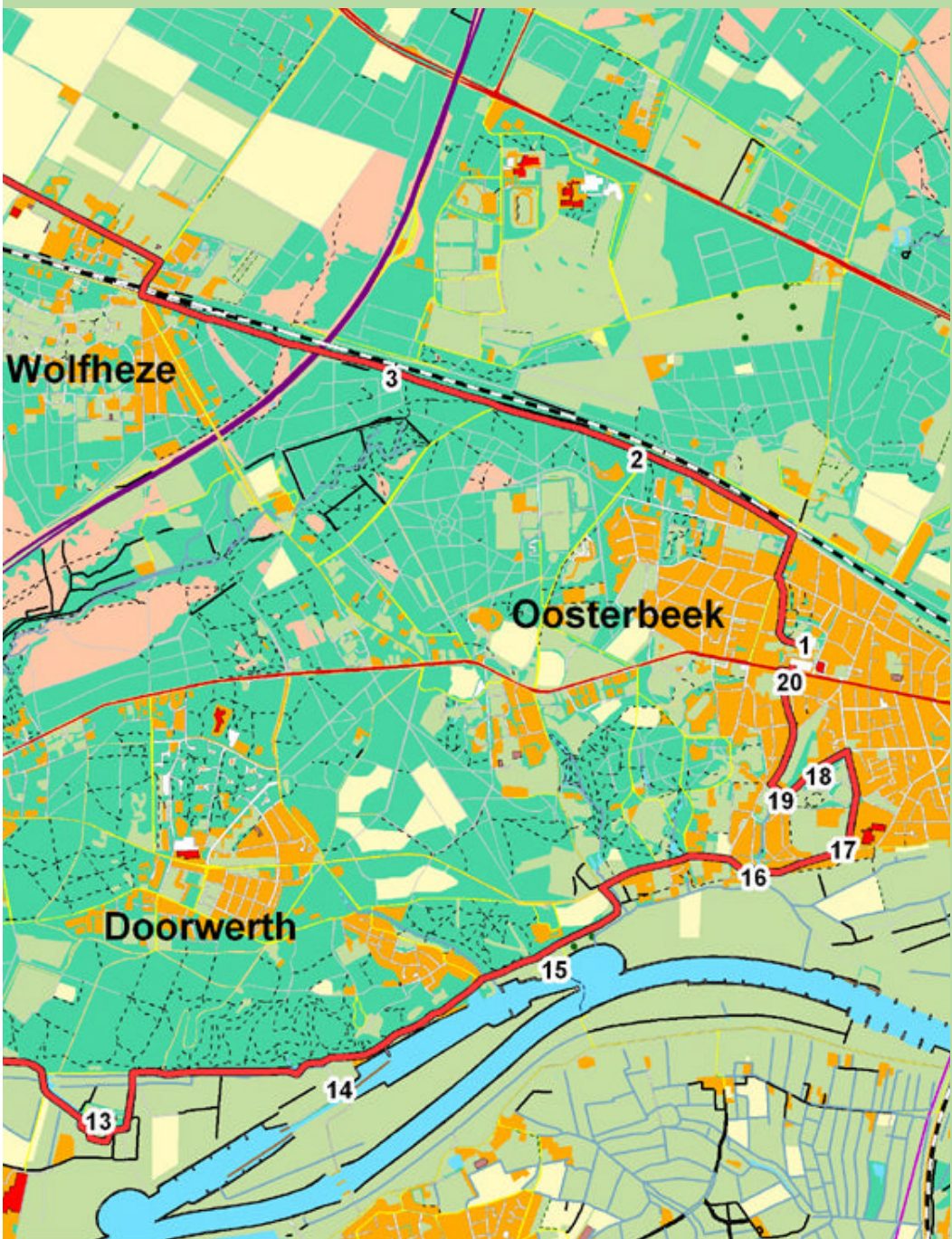
Het Everwijnsgoed is een oude Betuwse T-boerderij uit 1790 en is gelegen in het Renkums Beekdal. Vanuit Everwijnsgoed starten op gezette tijden rondleidingen van o.a. het IVN door dit prachtige gebied. U kunt hieraan desgewenst deelnemen.

De gemeente Renkum kent vele beekdalen. Het Renkums landschap is ontstaan in de laatste ijstijden. De beken vinden hun oorsprong in grote hoeveelheden grondwater die hier aan de oppervlakte treden en hun weg als beek vervolgen. Veel van die beken hebben een gegraven oorsprong (sprengbeken). Het water uit deze beken dreef in het verleden watermolens aan. De gemeente heeft er vele gekend. Nu is nog een van deze molens over en wel op het landgoed Quadenoord, in het noordelijk deel van het Renkums beekdal. In het zuidelijk

deel van dit dal stonden destijds papiermolens, die later werden vervangen door een papierfabriek (van Gelder). Nog weer later verdween de papierindustrie en vestigde zich in dit dal onder meer Vredestein met zijn rubberproducten. Zo ontstond industrieterrein Beukenlaan. Vanuit de historie gezien op een onlogische plek in feite gelegen in een verbindingzone tussen Veluwe en Rijnvallei. De laatste jaren wordt er daarom hard gewerkt aan het verwerven en uitplaatsen van de bedrijven op het industrieterrein. Het is de bedoeling dat het beekdal weer de oorspronkelijke natuurfunctie krijgt. In dit grootschalige unieke project werkt de gemeente Renkum o.a. samen met de provincie Gelderland en de ministeries van LNV en VROM.

*Nieuwe Keijenbergseweg vervolgen. Na 1 kilometer. Rechts af Schaapsdriфт. Na 500 meter Rechts af Waterweg. 1e weg Rechts af*





Hartenseweg. Nu komt u langs het industrieterrein (links) in het beekdal dat moet wijken voor de natuur. Hartenseweg vervolgen tot aan de algemene begraafplaats (Rechterkant). Hier gaat u Links af Kortenburg in. (Wilt u even een pauze inlassen en een consumptie nemen dan even Recht door net voorbij de grensborden Renkum aan de Hartenseweg rechts cafe-restaurant Campman).



10

## Lusthof De Ommuurde Tuin

Op landgoed Oranje Nassau's Oord tussen de Wageningse berg en het Renkums Beekdal bevindt zich het Lusthof De Ommuurde Tuin. In 1999 hebben Taco en Esther IJzerman het initiatief genomen voor het opzetten van een biologische groenten, kruiden- en bloementuin met daarin ook klein-fruitgewassen. De seizoensproducten die de tuinen opleveren, kunnen ter plekke tijdens de openingstijden aan belangstellenden worden verkocht. Daarnaast vinden er ook workshops en rondleidingen met ontvangst plaats. De ommuurde tuin heeft zijn naam te danken aan de 300 jaar oude muur als omheining met ruineuze poort als ingang. De muur zorgt voor warmte en beschutting. De tuin is zo ingericht dat iedereen kan meegenieten van de veel-

heid aan vormen, kleuren en geuren. In de indeling wordt esthetiek en werkbaarheid gecombineerd. De tuin blijft zich ontwikkelen en wordt ieder jaar mooier.

Openingstijden: tuin en winkeltje van 1 mei tot 1 november op woensdag en zaterdag van 10.00 tot 17.30 uur. Eens per maand is de tuin ook op zondag toegankelijk. Buiten openingstijden zijn er mogelijkheden voor ontvangst van groepen.

*Kortenburg vervolgen tot u bij Oranje Nassau's Oord uitkomt. Rechts af ringweg volgen tot u links het hertenkamp ziet.*

11

## Oranje Nassau's Oord

Oranje Nassau's Oord is van oorsprong een buitenverblijf van Koning Willem III en Koningin Emma. Omstreeks 1898 is het gehele landgoed (168 hectare, gelegen op de helling van de Wage-



ningse berg) met gebouwen geschonken gegeven aan het Nederlandse volk als eerste sanatorium van ons land. Vanaf 1964 heeft Oranje Nassau's Oord zich ontwikkeld als psychogeriatisch verpleeghuis. Momen-teel wordt huisvesting en zorg geboden aan ruim 120 ouderen; van de dagbehandeling wordt door ongeveer 25 dementerende ouderen gebruik gemaakt. In 1997 is een totaal nieuw verpleeghuis in gebruik genomen en ook het monumentale hoofdgebouw is grondig gerenoveerd. Let u daarbij ook eens op de markante bouwstijl van dit hoofdgebouw.

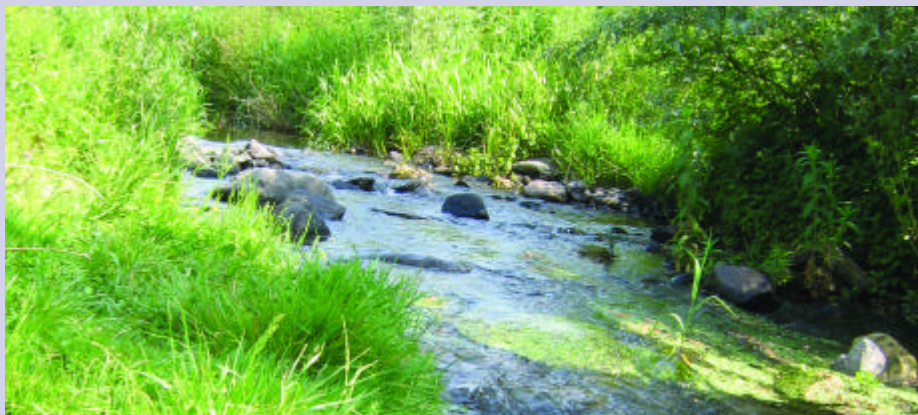
In de gemeente Renkum bevinden zich vele zorginstellingen. De zorg richt zich vooral op de verzorging van hulpbehoevende ouderen in de gemeente. Zorg is o.i. een van de belangrijkste speerpunten van gemeentelijk beleid naast natuur en cultuur. De zorginstellingen zijn ook tevens de grootste werkgevers in de gemeente.

Bij het hertenkamp van Oranje Nassau's oord draait ringweg naar rechts. Recht door Kortenburg vervolgen totdat u uitkomt bij de Utrechtseweg N 225. N 225 oversteken en dan Links af fietspad volgen richting industrieterrein Parenco. Recht door fietspad vervolgen langs Parenco. Aan het einde draait fietspad naar links. Bij stoplicht Recht door en na 25 meter Rechts af fietspad Utrechtseweg volgen richting Heelsum. Aan de rechterkant tussen Utrechtseweg huisnummers 128 en 126a Rechts af zandpad inslaan. U gaat nu onder de Rijksweg door. Volg pad tot aan klaphek. Klaphek door. U komt nu in het gebied Jufferswaard. Recht door zandpad vervolgen over bruggetje Heelsumse Beek tot aan het volgende klaphek. U komt nu uit bij de Noordberg. Wandelend naar boven vanwege de steilte. Zandweg/pad blijven volgen (links o.a. boerderij) totdat u uitkomt bij de A50.

## 12

### Jufferswaard

Hier komt u in het stroomgebied van de Heelsumse Beek. Deze meanderende beek komt vanuit het hoger gelegen Veluwemassief en mondt hier uit in de Nederrijn. Bij de uitmonding in de Nederrijn is een vistrap gemaakt waar vissen uit de rivier stroomopwaarts kunnen trekken de beek in, een aanrader om te bezichtigen. Leest u ook eerst het informatiepaneel van rijkswaterstaat aan het begin van het pad naar



de Nederrijn, waar allerlei ontwikkelingen in dit gebied worden verteld. Wanneer u Jufferswaard verlaat, komt u bij de Noordberg. Het zandpad gaat hier steil omhoog en zal dan een klein stukje lopend moeten worden afgelegd. Dit pad wordt verderop ook gebruikt door landbouwverkeer en kan dan, afhankelijk van de weersomstandigheden, een verzwarende betekenen. Kijkt u ook af en toe eens naar rechts voor mooie doorkijkjes.

*Bij de A50 gekomen gaat u Rechts af fietspad naar beneden onder de A50 door en aan de andere zijde A50 weer terug. Aan het einde Rechts af Fonteinallée inslaan. In het begin slecht wegdek. Recht door tot aan de toegangsweg kasteel Doorwerth. Deze toegangsweg inslaan.*

13

### Kasteel Doorwerth

Dit oude en ingrijpend gerestaureerde kasteel is eigendom van Geldersch Landschap en Geldersche Kasteelen. Onderdeel van het langlopende restauratie en herstelproject is "Doorwerth Forte". Door onder andere graafwerkzaamheden komt er weer water in de grachten rondom het kasteel. Het water van de Dunobeek zorgt voor de doorstroming. Ook de moestuin wordt in oude luister hersteld. Er worden nieuwe parkeerplaatsen aangelegd voor de bezoekers van het kasteel en de omgeving. Bij de brug over de gracht rond het kasteel wordt een fietsenstalling aangelegd. De autoparkeerplaatsen worden opgeheven.

In 2004 steeg het bezoekersaantal van het kasteel, een aanrader, tot een recordaantal van 39.000 bezoekers. Het project Doorwerth Forte moet voor



*Bij ingang kasteel weg vervolgen (onverhard) om het kasteel langs de kasteelgracht, tuin, boomgaard etc. totdat u weer bij de Fonteinallée uitkomt. Rechts af richting stuw Nederrijn Driel (stuw aan de rechterzijde).*

14

### Stuwcomplex Driel

Dit stuwcomplex speelt een belangrijke rol bij de regulering van het water van de Nederrijn. Zowel bij hoge als lage waterstand van de rivier.

In dit gebied vraagt tevens het Project 'Ruimte voor de Rivier' de nodige aandacht. Door de opwarming van de aarde krijgen de grote rivieren meer water te verwerken. De uiterwaarden zijn hier deels afgegraven om bij hoog water problemen te kunnen opvangen. Bij deze sluis is een grote vistrap gebouwd.

een verdere opstuwing van het aantal bezoekers leiden. Gedacht wordt aan een nieuwe opzet van de collecties, die de wat oudere jeugd moet gaan aanspreken. Geluidsfragmenten en replica's moeten de middeleeuwse sfeer terugbrengen. Het Geldersch Landschap en Geldersche Kasteelen spreken over nieuwe 'historisch ingerichte, sfeervolle ruimten', die in het voorjaar van 2006 te zien zullen zijn. Ook wordt gedacht aan vaste exposities van de heerlijkheid Doorwerth, de historie van de jacht en de geschiedenis van de bosbouw.

Op de binnenplaats van het kasteel bevindt zich één van de oudste bomen in Nederland (Valse Acacia). Vanuit dit gebied kunt u prachtig wandelen naar het DUNO-plateau, zie ook het informatiebord bij het kasteel.





*Fonteinallee vervolgen richting Oosterbeek. Even verder aan de rechterkant veerpontje Driel.*

15

### Veerpontje Driel

Dit pontje, uitsluitend in gebruik voor het overzetten van wandelaars en fietsers, vaart op natuurstroom met behulp van zonnepanelen. Deze veerpont vormt een verbinding tussen Oosterbeek en Driel en is met uitzondering van de wintermaanden dagelijks in de vaart. Wilt u naar de overkant en ligt het veer aldaar dan is een handopsteken voor de veerman het signaal om terug te varen en u over te zetten.

Het veer is ook gesitueerd aan de voet van de Westerbouwing. Dit is een uitspanning met restaurant gelegen boven op het plateau met prachtig uitzicht op de Betuwe. Velen hebben hier hun schoolreisje gehad. Vanaf de

Westerbouwing ging voorheen een kabelbaan naar beneden. Deze kabelbaan is enkele jaren geleden afgebroken. Al lopend kunt u nu over een wandelpad vanaf beneden de Westerbouwing boven bereiken en weer naar beneden afdalen.

*Weg richting Oosterbeek vervolgen, nu Veerweg genoemd. Veerweg volgen. Aan het einde draait Veerweg naar links. Even verder Rechts af Benedendorpsweg inslaan. Recht door weg volgen totdat u bij het kerkje uitkomt.*

16

### Oude kerkje Benedendorpsweg

De Nederlands Hervormde Kerk aan de oevers van de Nederrijn is de oudste kerk van Nederland. In de 10e eeuw werd aan de huidige Benedendorpsweg een stenen kerkje gebouwd dat nu nog de kern is van het huidige gebouw. Het





Dit Kerkpad biedt nog steeds een prachtig uitzicht over de uiterwaarden.

*Bij het kerkje weg vervolgen. Na ca. 500 meter Links af Toulon van de Koogweg inslaan.*

17

## Nieuwbouw 'Rosandehoogte'

kerkje was 7 bij 17 meter groot en had muren van 60 centimeter. dik! In de 14e eeuw werd de toren gebouwd. In 1944 werd het gebouw tijdens de slag om Arnhem verwoest. Vanaf deze plaats moesten de geallieerden zich noodgedwongen terugtrekken via de uiterwaarden naar de overkant van de Nederrijn. Een gedenkplaat herinnert hier nog aan. Vele oorlogsveteranen brengen jaarlijks en dan met name tijdens de Airborne herdenkingen in september, een bezoek aan dit kerkje.

Bewoners van het aan de overzijde van de Rijn gelegen Driel moesten vroeger, nadat ze met het veer waren overgestoken, over een smal pad naar de kerk.

Samenhang is, volgens de stedenbouwkundige, een belangrijk aspect bij het nieuwbouwproject 'Rosandehoogte'. De relatie met de omgeving, de stedenbouwkundige inrichting, kleur- en materiaalkeuze, hoogtes en detaillering: alles heeft met alles te maken. Het hoogteverschil in de wijk is ten volle benut. De dichtheid binnenin de wijk is groter; naar de rand toe kleiner, zodat het contact met het omliggende unieke landschap voelbaar blijft. Bijzonder in deze wijk is de wijze van het afkoppelen van hemelwater: een voormalige olietank van een gesaneerd benzinstation elders in Oosterbeek is



hier in de grond gebracht om bij grote regenval het regenwater op te vangen voordat het via een doorlatende buis in de bodem wordt geïnfiltrerd.

Jammer genoeg is er geen aandacht besteed aan Duurzame Energievoorzieningen zoals bijvoorbeeld zonnepanelen.

*Toulon van de Koogweg vervolgen (linkerkant Bato's wijk) Links af Fangmanweg inslaan.*



18

## Bato's Wijk/ Fangmanweg

### Park Bato's Wijk

Bij een veiling in 1838 kocht mr. De Kempnaer een stuk grond. Op het hoogste punt liet hij in 1845 een huis bouwen met prachtig uitzicht op de uiterwaarden en maakte er een landgoed van genaamd Bato's Wijk. De volgende eigenaar, Leendert Fangman,

heeft de villa vernieuwd en was verantwoordelijk voor een groot deel van de inrichting van het landgoed, waar hij landschapsarchitect S. Voorhoeve voor inschakelde. In 1927 heeft de gemeente de villa gekocht en deze in gebruik genomen als gemeentehuis. In 1944 is het gemeentehuis volledig verwoest door beschietingen van de geallieerden, waarbij ook de archieven verloren zijn gegaan. Het park heeft een Engelse landschapstijl met mooie monumentale beukenlanen en heeft zeer bijzondere uitzichten op de uiterwaarden van de Nederrijn en de Betuwe. Ook is er in Bato's Wijk veel gelegenheid voor sport en spel en zijn er bijzondere toepassingen van beeldende kunst te vinden.





### Monumentale begraafplaats Fangmanweg

De begraafplaats aan de Fangmanweg is een monument. Opvallend zijn de graven van de schrijvers Jacob van Lennep en Augusta de Wit, maar ook die van dichter en politicus Jan van 's-Gravenweert. Het oude baarhuisje en de monumentale bomen en grafhekjes geven de begraafplaats een zeer bijzonder karakter.

*Fangmanweg vervolgen. Te weg Rechtsaf de Dam. Alvorens u de Dam inslaat even oversteken zodat u bij de ingang van Heemtuin De Zomp komt.*

19

### Heemtuin De Zomp

Achter het hekje van de boveningang van Heemtuin De Zomp treft u een waar paradijs. Op een relatief kleine oppervlakte van ca 1/3 hectare. vindt u een oase van rust en een grote plantenrijkdom. De tuin geeft een beeld van de flora en fauna die u kunt aantreffen op de Veluwezoom compleet met natte en droge heide en een sprengebeek. Bijzonderheden zijn o.a. de prachtige koningsvaren, de haagbeuk, de zoete kers, de kardinaalsmuts en natuurlijk het paarbladig goudveil, een rode lijst soort die hier in overvloedige groeit. U bent van harte welkom.



De tuin is zomers dagelijks geopend van 10.00 - 21.00 uur.

Door het hoogteverschil is de tuin minder goed begaanbaar voor mensen met een beperkende handicap.

Tip: loop met uw kinderen (of kleinkinderen) eens langs het groot hoefblad en ga op zoek naar de verschillende slakkensoorten.

*Na De Zomp weer terug en de Dam inslaan. Hierna 1e weg Rechts af Weverstraat inslaan. 2e weg Links op de hoek bij de drogisterij de Annastraat inslaan beginnende met een steil klimmetje. Aan het einde van de Annastraat komt u uit bij de Utrechtseweg.*

20

## Utrechtseweg Duurzaam Veilig

De Utrechtseweg in Oosterbeek is enkele jaren geleden ingericht volgens duurzaam veilige principes. Dit is uniek omdat het hier een provinciale weg betreft. De snelheid op de weg door diverse maatregelen teruggebracht naar 30 km/u. De weg is voorzien van veilige fietspaden en veel oversteekmogelijkheden voor voetgangers.

*Utrechtseweg oversteken. U komt dan uit bij banken in mozaïekkleuren. De gemeente Renkum betreft de jeugd bij de inrichting*



*van de openbare ruimtes. Deze bank is hier een goed voorbeeld van. Hier eindigt de fietstocht. U ziet nu rechts weer het gemeentehuis van Renkum in Oosterbeek.*



## Colofon

|               |  |
|---------------|--|
| Samenstelling | Stichting Blom<br>in samenwerking met gemeente Renkum                    |
| Fotografie    | Eddy Walet, Wolfheze<br>en gemeente Renkum                               |
| Vormgeving    | Team communicatie gemeente Renkum  |
| Druk          | VDA-groep Apeldoorn  |
| Gedrukt op    | Redlabel. Dit is een houtvrije papiersoort en is<br>chloorvrij gebleekt. |
| Oplage        | 1000 stuks   |
| Losse verkoop | € 0,50 per stuk  |
| Datum         | 1 oktober 2005   |

# Gemeente Renkum

*is er voor iedereen*

